

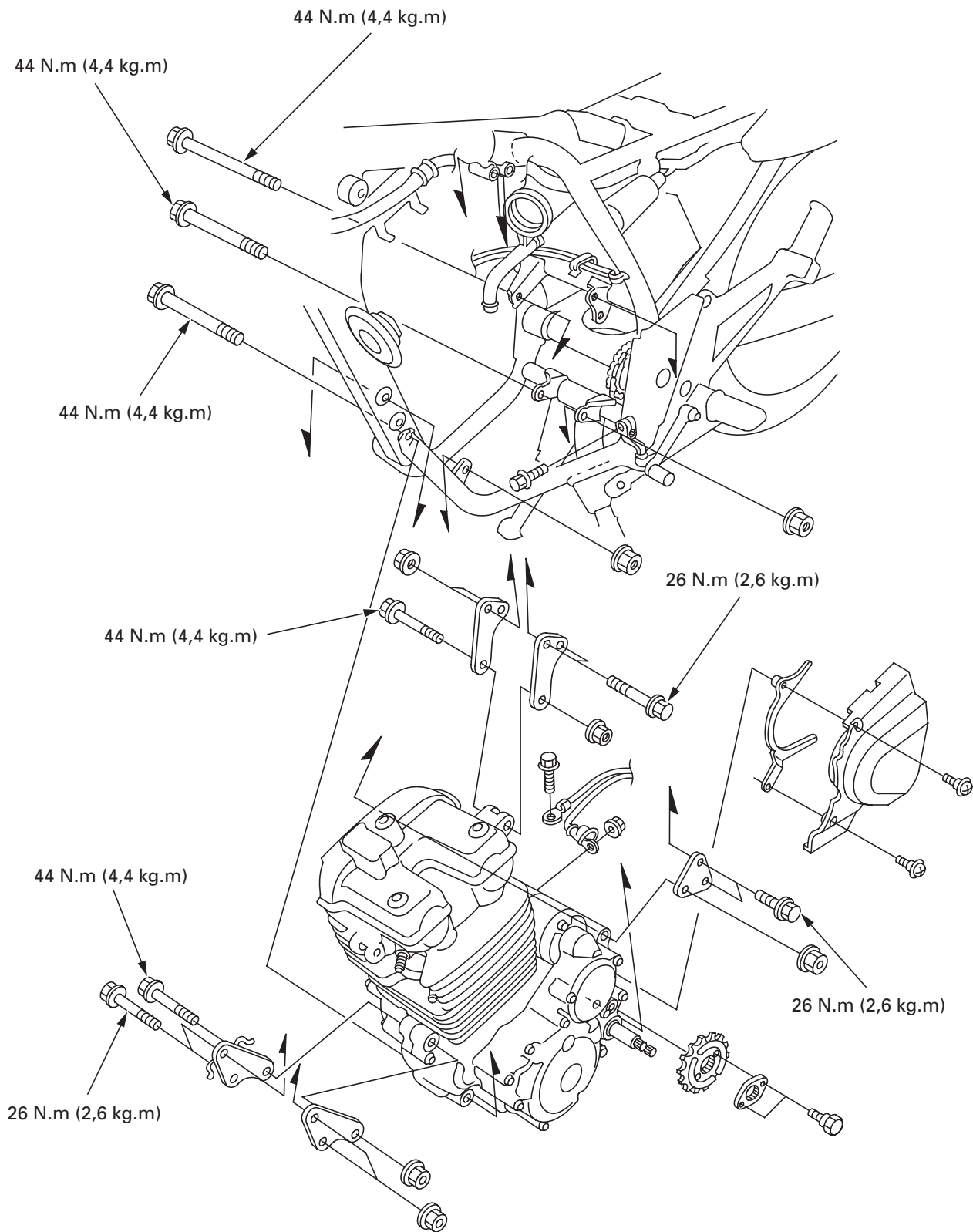
INFORMACIONES DE SERVICIO	6-1
DESMONTAJE DEL PIÑÓN DE TRANSMISIÓN	6-3

DESMONTAJE/INSTALACIÓN DEL MOTOR	6-4
INSTALACIÓN DEL PIÑÓN DE TRANSMISIÓN	6-5

## INFORMACIONES DE SERVICIO

### INSTRUCCIONES GENERALES

- Utilice una grúa o un soporte adecuado para apoyar la motocicleta durante el desmontaje e instalación del motor.
- Utilice un gato de piso u otro soporte ajustable para apoyar y manosear el motor.
- Encape la área alrededor del chasis con cinta adhesiva antes del desmontaje e instalación del motor.
- Los reparos y mantenimiento de los siguientes componentes se pueden efectuar con el motor instalado en el chasis.
  - Alternador (Sección 10)
  - Árbol de levas (Sección 7)
  - Carburador (Sección 5)
  - Embrague / Selector de marchas (Sección 9)
  - Culata / válvulas (Sección 7)
  - Generador de impulsos del encendido (Sección 17)
  - Motor de arranque / embrague del arranque (Sección 18)
  - Cilindro / pistón (Sección 8)
  - Bomba de aceite (Sección 4)
- Para efectuar reparos o mantenimiento en los siguientes componentes se debe quitar el motor.
  - Cigüeñal / equilibrador (Sección 12)
  - Horquilla del cambio / tambor selector del cambio de marchas (Sección 11)
  - Transmisión (Sección 11)
- Los siguientes componentes se deben quitar antes de que se quite el motor.
  - Tubo de escape / silenciador (Sección 2)
  - Tanque de combustible (Sección 2)
  - Tubos de aceite (Sección 4)
  - Carburador (Sección 5)
  - Cable del embrague (Sección 9)
  - Soporte del pedal de apoyo derecho (Sección 14)
  - Conectores 3P y cableado del generador de pulsos del encendido / interruptor de punto muerto (Sección 17)
  - Cable del motor de arranque (Sección 18)
  - Tubo de respiro de la carcasa del motor (Sección 18)
  - Cableado del interruptor de punto muerto (Sección 17)
- Después de instalar el motor, ajuste los siguientes componentes:
  - Cable del embrague (página 3-20)
  - Cadena de transmisión (página 3-14)
  - Cables del acelerador (página 3-5)
  - Nivel de aceite del motor (página 3-11)



ESPECIFICACIONES

Ítem	Especificaciones
Peso del motor (en seco)	35,3 kg
Capacidad de aceite del motor al desarmar	1,8 ℓ

VALORES DE PAR DE APRIETE

Perno de la placa de fijación del piñón de transmisión	10 N.m (1,0 kg.m)
Perno/tuerca de fijación delantero superior del motor	44 N.m (4,4 kg.m)
Pernos/tuercas del soporte delantero superior del motor	26 N.m (2,6 kg.m)
Perno/tuerca de fijación delantero inferior del motor	44 N.m (4,4 kg.m)
Perno/tuerca de fijación trasero superior del motor	44 N.m (4,4 kg.m)
Pernos del soporte trasero superior del motor	26 N.m (2,6 kg.m)
Perno/tuerca de fijación trasero inferior del motor	44 N.m (4,4 kg.m)
Pernos/tuercas del soporte superior del motor	26 N.m (2,6 kg.m)
Perno/tuerca de fijación superior del motor	44 N.m (4,4 kg.m)

## DESMONTAJE DEL PIÑÓN DE TRANSMISIÓN

Quite los dos pernos, la tapa del piñón y el protector de la cadena de transmisión.

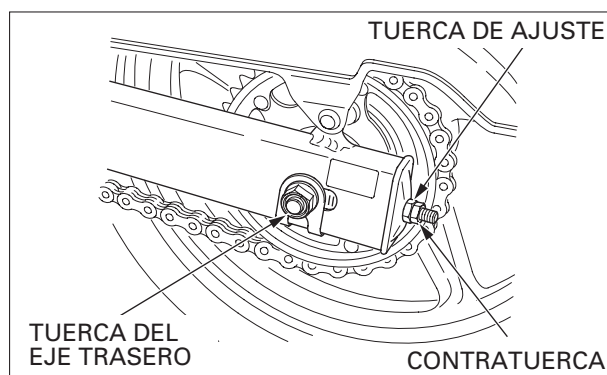
PERNOS

PROTECTOR DE LA CADENA



TAPA DEL PIÑÓN

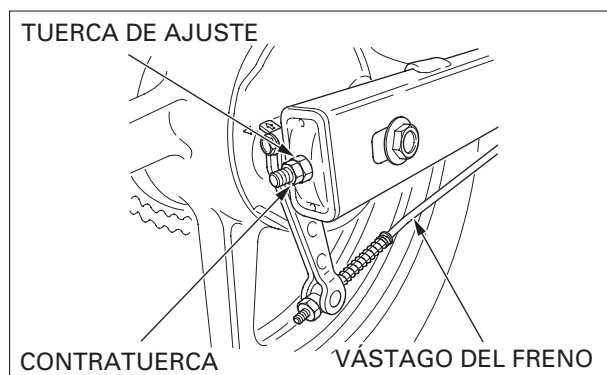
A través del flanco izquierdo de la motocicleta, afloje la tuerca del eje trasero, la contratuerca y la tuerca de ajuste de la cadena de transmisión.



A través del flanco derecho de la motocicleta, afloje la contratuerca y la tuerca de ajuste de la cadena de transmisión.

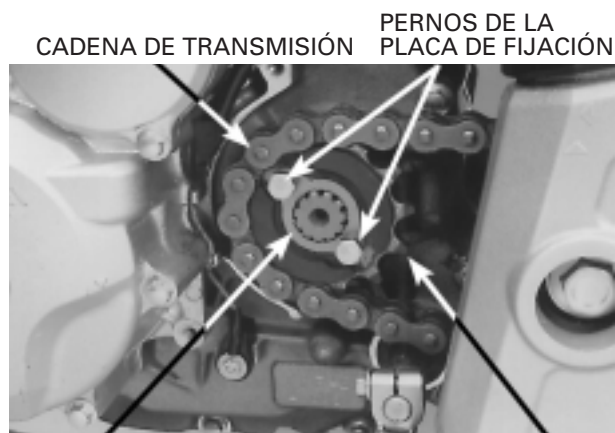
Quite el vástago del freno trasero del brazo del freno (página 14-3).

Empuje la rueda trasera hacia adelante y afloje completamente la cadena de transmisión.



Quite los pernos de la placa de fijación del piñón de transmisión.

Quite la placa de fijación y el piñón de transmisión.



PLACA DE FIJACIÓN

PIÑÓN DE TRANSMISIÓN

## DESMONTAJE/INSTALACIÓN DEL MOTOR

### DESMONTAJE

#### NOTA

Remítase a la página 6-1 para obtener informaciones con respecto a las piezas que se deben quitar antes del desmontaje del motor.

Ubique un gato de piso u otro soporte ajustable debajo del motor.

Quite las tapas del perno/tuerca del pivote del brazo oscilante.

#### NOTA

La altura del gato se debe ajustar continuamente, para aliviar la presión y facilitar la remoción de los pernos.

A. Quite el perno/tuerca de fijación delantero superior del motor.

B. Quite los pernos/tuercas del soporte delantero superior del motor.

C. Quite el perno/tuerca de fijación delantero inferior del motor.

D. Quite el perno/tuerca de fijación superior del motor.

E. Quite los pernos/tuercas del soporte superior del motor.

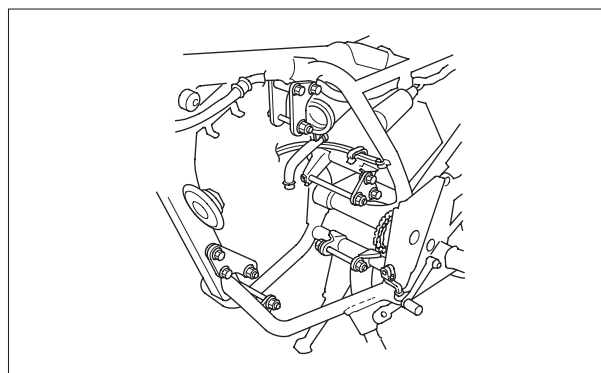
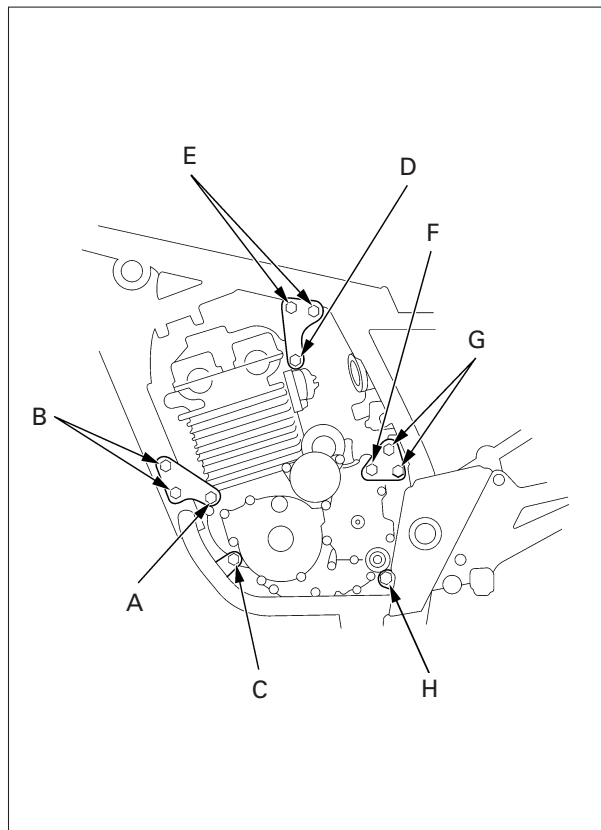
F. Quite el perno/tuerca de fijación trasero superior del motor.

G. Quite los pernos del soporte trasero superior del motor.

H. Quite el perno/tuerca de fijación trasero inferior del motor.

Quite el motor del chasis.

Observe atentamente la secuencia de instalación de los pernos / tuercas de los soportes y placas de fijación.



## INSTALACIÓN

### NOTA

- Ubique el gato de piso u otro soporte ajustable debajo del motor.
- Se debe ajustarse continuamente la altura del gato de piso, con el objeto de aliviar la presión y facilitar la instalación de los pernos.

Ubique el motor en el chasis. Instale, sin apretar, todos los pernos, tuercas y placas de fijación.

Apriete todos los pernos y tuercas al par especificado.

### PAR DE APRIETE:

- |  |                   |
|--|-------------------|
| 1. Perno / tuerca de fijación trasero inferior del motor     | 44 N.m (4,4 kg.m) |
| 2. Perno / tuerca de fijación trasero superior del motor     | 44 N.m (4,4 kg.m) |
| 3. Pernos / tuercas del soporte trasero superior del motor   | 26 N.m (2,6 kg.m) |
| 4. Perno / tuerca de fijación superior del motor             | 44 N.m (4,4 kg.m) |
| 5. Pernos / tuercas del soporte superior del motor           | 26 N.m (2,6 kg.m) |
| 6. Perno / tuerca de fijación delantero inferior del motor   | 44 N.m (4,4 kg.m) |
| 7. Perno / tuerca de fijación delantero superior del motor   | 44 N.m (4,4 kg.m) |
| 8. Pernos / tuercas del soporte delantero superior del motor | 26 N.m (2,6 kg.m) |

## INSTALACIÓN DEL PIÑÓN DE TRANSMISIÓN

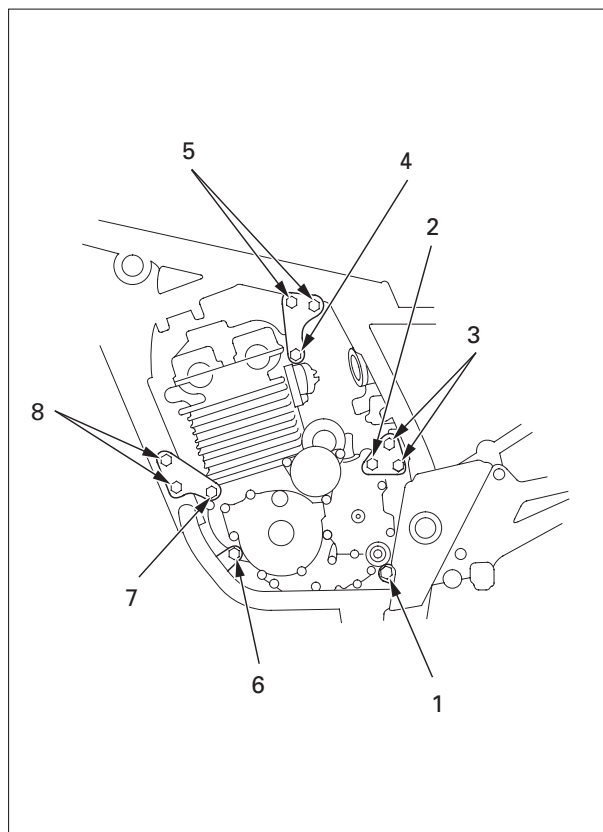
Instale el piñón de transmisión en el contraeje.

Instale la cadena de transmisión en el piñón de transmisión.

Instale la placa de fijación del piñón, de acuerdo con la ilustración.

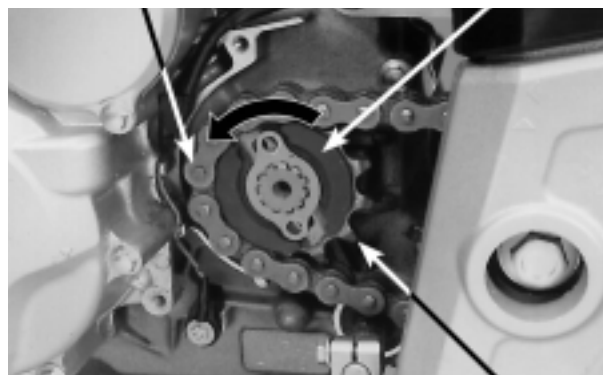
Instale y apriete los pernos de la placa de fijación del piñón de transmisión al par especificado.

**PAR DE APRIETE: 10 N.m (1,0 kg.m)**



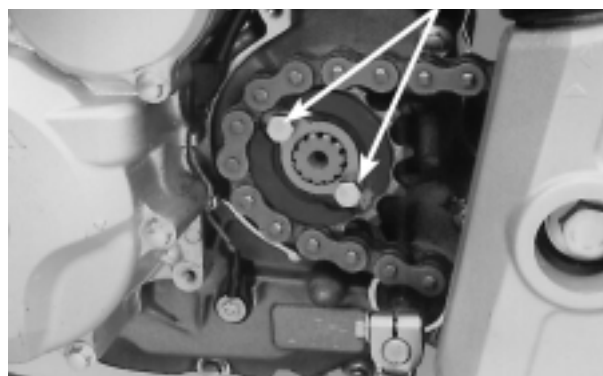
CADENA DE TRANSMISIÓN

PLACA DE FIJACIÓN



PIÑÓN DE TRANSMISIÓN

PERNOS DE LA PLACA DE FIJACIÓN



Instale el protector de la cadena y la tapa del piñón de transmisión.

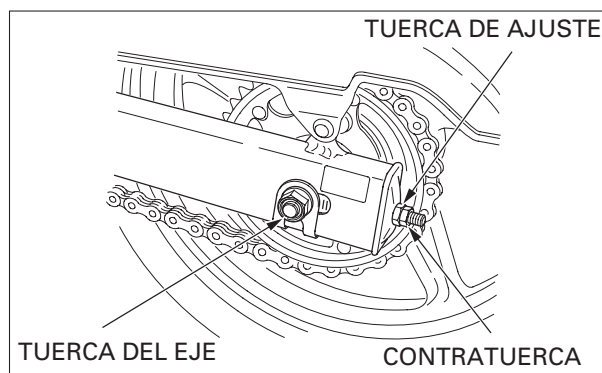
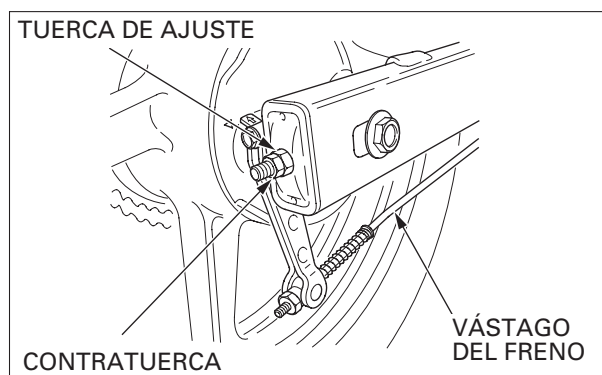
Apriete firmemente los pernos de la tapa del piñón.



Instale las piezas quitadas (página 6-1).

Ajuste la holgura de la cadena de transmisión (página 3-14).

Instale el vástago del freno trasero (página 14-8).



## NOTAS

This image shows a single sheet of white paper with horizontal ruling lines. The lines are evenly spaced and run across the width of the page. There are no margins, text, or other markings on the paper.



## COMO UTILIZAR ESTE MANUAL

En este Manual de Taller se describen las características técnicas y los procedimientos de servicio para la motocicleta **CBX250**.

Para garantizar perfectas condiciones de funcionamiento del vehículo, siga las recomendaciones de la Tabla de Mantenimiento (Sección 3).

La realización del primer mantenimiento programado es extremadamente importante, puesto que irá compensar el desgaste inicial que ocurre durante el período de ablande.

Las Secciones 1 y 3 son aplicables a toda la motocicleta. La Sección 2 presenta procedimientos de desmontaje/instalación de componentes que pueden ser necesarios para efectuar los servicios descritos en las secciones siguientes.

En las Secciones de 4 a 20 se describen los componentes de la motocicleta, agrupados de acuerdo con su ubicación.

Busque en esta página la sección deseada. Enseguida, observe el índice en la primera página de la sección escogida.

La mayoría de las secciones empiezan con una ilustración del sistema o conjunto, informaciones de servicio e investigación de averías. Las páginas siguientes presentan procedimientos más detallados.

Si la causa de la avería es desconocida, remítase a la Sección 21, Investigación de Averías.

TODAS LAS INFORMACIONES, ILUSTRACIONES, INSTRUCCIONES Y ESPECIFICACIONES DESCRIPTAS EN ESTA PUBLICACIÓN SE BASAN EN LOS DATOS MÁS RECIENTES SOBRE EL PRODUCTO, OBTENIDOS EN EL MOMENTO DE LA APROBACIÓN DE LA IMPRESIÓN. MOTO HONDA DA AMAZÔNIA LTDA. SE RESERVA EL DERECHO DE HACER MODIFICACIONES EN LAS CARACTERÍSTICAS DE LA MOTOCICLETA A CUALQUIER MOMENTO, SIN PREVIO AVISO Y SIN INCURRIR EN NINGÚN TIPO DE OBLIGACIÓN. SE PROHÍBE LA REPRODUCCIÓN PARCIAL O TOTAL DE ESTA PUBLICACIÓN, SIN PERMISO POR ESCRITO DE MOTO HONDA DA AMAZÔNIA LTDA. ESTE MANUAL SE HA ELABORADO PARA PERSONAS QUE TENGAN UN CONOCIMIENTO BÁSICO DE MANTENIMIENTO DE MOTOCICLETAS HONDA.

**MOTO HONDA DA AMAZÔNIA LTDA.**  
**Departamento de Servicios de Posventa**  
**Sector de Publicaciones Técnicas**

## ÍNDICE GENERAL

	INFORMACIÓN GENERAL	1
	CHASIS/CARENADO/ SISTEMA DE ESCAPE	2
	MANTENIMIENTO	3
MOTOR Y TRANSMISIÓN	SISTEMA DE LUBRICACIÓN	4
	SISTEMA DE COMBUSTIBLE	5
	DESMONTAJE/ INSTALACIÓN DEL MOTOR	6
	CULATA/VÁLVULAS	7
	CILINDRO/PISTÓN	8
	EMBRAGUE/SELECTOR DE MARCHAS	9
	ALTERNADOR/ EMBRAGUE DEL ARRANQUE	10
	TRANSMISIÓN	11
	CIGÜEÑAL/EQUILIBRADOR	12
CHASIS	RUEDA DELANTERA/ SUSPENSIÓN/DIRECCIÓN	13
	RUEDA TRASERA/SUSPENSIÓN	14
	FRENO HIDRÁULICO	15
SISTEMA ELÉCTRICO	BATERÍA/SISTEMA DE CARGA	16
	SISTEMA DE ENCENDIDO	17
	SISTEMA DE ARRANQUE ELÉCTRICO	18
	LUCES/INSTRUMENTOS/ INTERRUPTORES	19
	DIAGRAMA DE CABLEADO	20
	INVESTIGACIÓN DE AVERÍAS	21